

Общество с ограниченной ответственностью
«Комбинат школьного питания «Подросток»»
(ООО «КШП «Подросток»»)

УТВЕРЖДАЮ

Директор Бугурусланского филиала
ООО «КШП «Подросток»»

А.В. Михальченко

«29» сентября 2020 года



Программа производственного контроля

Система управления качеством и безопасностью
пищевых продуктов применительно к производству
пищевой продукции на основе принципов ХАССП

пищеблок МБОУ «Лицей №1»

2020 год

СОДЕРЖАНИЕ

1. Область применения
2. Обозначения, сокращения, термины и определения
3. Общие положения
4. Перечень документов, используемых при осуществлении деятельности
5. Ответственность руководства
6. Информация о продукции
6. Ассортиментный перечень продукции, на производство которой распространяется система ХАССП
6. Условия хранения и сроки годности блюд

6. Технологические схемы производства

7. Анализ опасностей
8. Предупреждающие действия
9. Определение критических контрольных точек
10. План ХАССП (рабочие листы ХАССП)

11. Приложения

Приложение 1 Лист ознакомления

Приложение 1 Лист регистрации изменений

1. Область применения

Настоящая программа устанавливает порядок проведения предварительных мероприятий, позволяющих провести анализ опасностей и их оценку, порядок разработки плана ХАССП для результативного планирования и производства безопасной пищевой продукции в рамках системы управления качеством пищевых продуктов.

Система управления качеством пищевых продуктов распространяется на производство продукции, включая процессы приемки сырья и материалов, подготовки сырья и материалов к производству, реализации готовой продукции при оказании услуг общественного питания, и позволяет убедиться в способности поставлять безопасную продукцию, отвечающую требованиям потребителей и обязательным требованиям к продукции, в способности управлять опасностями, угрожающими безопасности пищевой продукции, с целью обеспечения безопасности пищевой продукции в момент ее употребления человеком.

Программа разработана для реализации требований ТР ТС 021/2011, ГОСТ Р 51705.1-2001.

2. Обозначения, сокращения, термины и определения

ККТ	критическая контрольная точка
НД	нормативная документация
ТР ТС	технический регламент Таможенного союза
ГОСТ Р	государственный стандарт РФ
ГОСТ	межгосударственный стандарт
СП	санитарные правила
СанПиН	санитарно-эпидемиологические правила и нормативы

ХАССП (анализ рисков и критические контрольные точки): Концепция, предусматривающая систематическую идентификацию, оценку и управление опасными факторами, существенно влияющими на безопасность продукции.

Система ХАССП: Совокупность организационной структуры, документов, производственных процессов и ресурсов, необходимых для реализации ХАССП.

Рабочая группа: Группа специалистов (с квалификацией в разных областях), которая разрабатывает, внедряет и поддерживает в рабочем состоянии систему ХАССП.

Опасность: Потенциальный источник вреда здоровью человека.

Опасный фактор: Вид опасности с конкретными признаками.

Предупреждающие действия: Действие, предпринятое для устранения причины потенциального несоответствия или другой потенциально нежелательной ситуации и направленное на устранение риска или снижение его до допустимого уровня.

Корректирующие действия: Действие, предпринятое для устранения причины выявленного несоответствия или другой нежелательной ситуации направленное на устранения риска или снижение его до допустимого уровня.

Управление риском: процедура выработки и реализации предупреждающих и корректирующих действий.

3. Общие положения

Планирование, разработка, внедрение и применение процессов производства качественной и безопасной продукции.

Организовано обеспечение результативности запланированных видов деятельности и любых изменений, вносимых в них. Эта деятельность включает в себя выполнение производственных программ обязательных предварительных мероприятий и/или плана ХАССП.

Основным элементом планирования является проведение оценки опасностей в целях идентификации тех опасностей, которыми необходимо управлять (п. 4.3. ГОСТ Р 51705.1-2001), определения степени управления, требуемого для обеспечения приемлемого уровня опасности, а также комбинаций мероприятий по управлению, с помощью которых это может быть достигнуто. Для этого предпринимаются предупреждающие действия, обеспечивающие получение соответствующей информации и ее использование.

Анализ опасных факторов позволяет определить соответствующие мероприятия по управлению и классифицировать их по группам, система мониторинга которых должна осуществляться в рамках плана ХАССП и/или производственных программ обязательных предварительных мероприятий, а также подробно спланировать действия по выполнению, мониторингу, верификации и актуализации этих мероприятий (п. 4.6. ГОСТ Р 51705.1-2001).

Структура производственного цикла организации питания

1. Заказ сырья и полуфабрикатов высокой степени готовности
2. Получение сырья и полуфабрикатов высокой степени готовности
3. Хранение сырья и полуфабрикатов высокой степени готовности
4. Отпуск сырья и полуфабрикатов высокой степени готовности на кухню
5. Приготовление блюд
6. Реализация рационов питания

4. Перечень документов, используемых при осуществлении деятельности

- Федеральный закон «О санитарно-эпидемиологическом благополучии населения» от 30.03.1999г № 52-ФЗ;
- Закон РФ «О защите прав потребителей» от 07.02.1992 № 2300-1;
- Федеральный закон «О качестве и безопасности пищевых продуктов» от 02.01.2000 № 29-ФЗ;
- Федеральный закон «О защите прав юридических лиц и индивидуальных предпринимателей при проведении государственного контроля (надзора)» от 08.08.2001 № 134-ФЗ;
- Федеральный закон «О техническом регулировании» от 27.12.2002 № 184-ФЗ;

- Технический регламент Таможенного союза «О безопасности пищевой продукции» (ТР ТС 021/2011, утв. решением Комиссии Таможенного союза от 09.12.2011 N 880);
- Технический регламента Таможенного союза «Пищевая продукция в части ее маркировки» (ТР ТС 022/2011, утв. Решением Комиссии Таможенного союза от 9.12.2011 г. N 881);
- Правила оказания услуг общественного питания, утвержденные Постановлением Правительства РФ от 21.09.2020 N 1515;
- ГОСТ 30389-2013 Услуги общественного питания. Предприятия общественного питания классификация и общие требования;
- ГОСТ 30390-2013 Услуги общественного питания. Продукция общественного питания, реализуемая населению. Общие технические условия;
- ГОСТ 30524-2013 Услуги общественного питания. Требования к персоналу;
- ГОСТ 31984-2012 Услуги общественного питания. Общие требования;
- ГОСТ 31985-2012 Услуги общественного питания. Термины и определения;
- ГОСТ 31986-2012 Услуги общественного питания. Метод органолептической оценки продукции общественного питания;
- ГОСТ 31987-2012 Услуги общественного питания. Технологические документы на продукцию общественного питания. Общие требования к оформлению, построению и содержанию;
- ГОСТ 31988-2012 Услуги общественного питания. Метод расчета отходов и потерь сырья и пищевых продуктов при производстве продукции общественного питания;
- ГОСТ 31989-2012 Услуги общественного питания. Общие требования к заготовочным предприятиям общественного питания;
- ГОСТ 32691-2014 Услуги общественного питания. Порядок разработки фирменных и новых блюд и изделий на предприятиях общественного питания;
- ГОСТ 32692-2014 Услуги общественного питания. Общие требования к методам и формам обслуживания на предприятиях общественного питания;
- ГОСТ Р 51705.1-2001 Системы качества. Управление качеством пищевых продуктов на основе принципов ХАССП. Общие требования;
- ГОСТ Р 54607.1- 2011 Услуги общественного питания. Методы лабораторного контроля продукции общественного питания;
- ГОСТ Р 54607.3- 2011 Услуги общественного питания. Методы лабораторного контроля продукции общественного питания;
- ГОСТ Р 54609- 2011 Услуги общественного питания. Номенклатура показателей качества продукции общественного питания;
- ГОСТ Р 55051-2012 Услуги общественного питания. Общие требования к кей-теренгу;
- ГОСТ Р 55323- 2012 Услуги общественного питания Идентификация продукции общественного питания. Общие положения;
- ГОСТ Р 56725-2015 Услуги общественного питания. Хранение проб продукции общественного питания на предприятиях общественного питания;
- ГОСТ Р 56746-2015 Программы предварительных требований по безопасности пищевой продукции. Часть 2. Общественное питание;

- СанПиН 2.3/2.4.3590-20 «Санитарно-эпидемиологические требования к организации общественного питания населения»
- СанПиН 2.3.2.1324-03 Гигиенические требования к срокам годности и условиям хранения пищевых продуктов;
- СП 3.1.7.2616-10 Профилактика сальмонеллеза;
- СП 3.1.7.2615-10 Профилактика иерсиниоза;

5. Ответственность руководства

Генеральный директор ООО «КШП «Подросток» принимает на себя обязательство по разработке и внедрению в организации системы управления качеством пищевых продуктов общественного питания, основанной на принципах ХАССП в соответствии с требованиями ТР ТС 021/2011 и ГОСТ Р 51705.1-2001, а также последовательному улучшению ее результативности посредством:

- установления приоритетной целью организации обеспечение безопасности пищевой продукции;
- доведения до сведения персонала важности выполнения требований ТР ТС 021/2011, требований настоящего Руководства, соответствующих юридических требований, а также требований потребителей, касающихся безопасности пищевой продукции;
- разработки политики в области обеспечения безопасности пищевой продукции;
- проведения анализа по обеспечению безопасности пищевой продукции со стороны руководства;
- обеспечения необходимыми ресурсами.

Свидетельством принятых обязательств является Политика в области обеспечения безопасности пищевой продукции (далее по тексту – Политика).

Ответственность за доведение Политики до персонала возлагается на заместителя генерального директора по производству.

Политика доводится до всего персонала в ходе проведения совещаний, наличием текста Политики на информационных стендах, ознакомлением с текстом Политики при приеме на работу.

В целях производства безопасной продукции ООО «КШП «Подросток» на предприятии издан приказ «О создании рабочей группы для обеспечения безопасного производства пищевой продукции».

6. Информация о продукции

6.1. Ассортиментный перечень продукции, на производство которой распространяется система ХАССП.

Ассортиментный перечень продукции общественного питания ООО «КШП «Подросток» утвержден Генеральным директором и включает в себя следующие позиции:

1. Холодные блюда и закуски:
 - бутерброды, горячие бутерброды;
 - салаты и винегреты;
 - блюда из овощей;
 - блюда из рыбных и рыбных гастрономических продуктов.
2. Первые блюда:
 - борщи;
 - щи;
 - рассольники;
 - солянки;
 - супы картофельные с овощами, крупой, бобовыми и макаронными изделиями;
 - супы с макаронными изделиями, домашней лапшой, крупой и бобовыми;
 - супы-пюре;
 - супы прозрачные;
 - супы молочные;
 - холодные супы;
 - сладкие супы;
 - гарниры, пирожки, гренки к бульонам
3. Вторые блюда:
 - 3.1 Горячие вторые блюда:
 - отварные картофель и овощи;
 - картофель, овощи припущенные и тушеные;
 - картофель, овощи запеченные;
 - 3.2 Блюда из бобовых;
 - 3.3 Блюда их макаронных изделий;
 - 3.4 Блюда из круп: каши;
 - 3.5 Изделия из каш:
 - крупеники;
 - запеканки, пудинги;
 - котлеты, биточки;
 - 3.6 Блюда из яиц;
 - 3.7 Блюда из творога;
 - 3.8 Блюда из рыбы;
 - 3.9 Блюда из мяса, мясных продуктов;
 - 3.10 Блюда из птицы;
 - 3.11 Гарниры овощные для горячих блюд, крупяные, из макаронных изделий, из бобовых, мучные гарниры, сложные гарниры;

- 3.12 Соусы;
- 3.13 Сладкие блюда;
- 3.14 Напитки;
- 3.14 Мучные кулинарные изделия;
- 3.15 Фарши.

Каждое блюдо готовится по технологическому документу, разработанному оформленному в соответствии с ГОСТ 1987-2012, ГОСТ 32691-2014

- Технологическая карта – документ, содержащий рецептуру и описание технологического процесса изготовления продукции, оформления и подачи блюд, оформляется на основании действующего сборника рецептов блюд.

- Техничко-технологическая карта (ТТК) - документ, разрабатываемый на новую продукцию и устанавливающий требования к качеству сырья и пищевых продуктов, рецептуру продукции, требования к технологическому процессу изготовления, к оформлению, реализации и хранению, показатели качества и безопасности, а также пищевую ценность продукции общественного питания. ТТК разрабатываются только на новую нетрадиционную продукцию, впервые изготавливаемую на предприятии общественного питания.

6.2. Условия хранения и сроки годности блюд.

Готовые первые и вторые блюда могут находиться на мармите или горячей плите не более 2-х часов с момента изготовления либо в изотермической таре (термосах) - в течение времени, обеспечивающего поддержание температуры не ниже температуры раздачи, но не более 2-х часов. Подогрев остывших ниже температуры раздачи готовых горячих блюд не допускается.

Горячие блюда (супы, соусы, напитки) при раздаче должны иметь температуру не ниже 75 °С, вторые блюда и гарниры - не ниже 65 °С, холодные супы, напитки - не выше 14 °С.

Холодные закуски должны выставляться в порционированном виде в охлаждаемый прилавок-витрину и реализовываться в течение одного часа или в соответствии с нормативными документами.

Готовые к употреблению блюда из сырых овощей могут храниться в холодильнике при температуре 4 +/- 2 °С не более 30 минут.

Для анализа опасностей и классификации мероприятий по управлению рабочей группой для обеспечения безопасного производства пищевой продукции составлены обобщенные технологические схемы производства.

6.3. Технологические схемы производства (обобщенные)

1. Входной контроль и хранение

Входной контроль и хранение

- Контрольная отработка продовольственной продукции
- Поступление продовольственной продукции
- Приемка и взвешивание
- Разгрузка
- Хранение
- Отпуск в производство

2. Подготовка, предварительная обработка сырья

Мясо

- Дефростация
- Изготовление кусковых полуфабрикатов (мелкокусковых, крупнокусковых)
- Измельчение, изготовление рубленых полуфабрикатов

Птица

- Промывание
- Изготовление кусковых полуфабрикатов (мелкокусковых)
- Измельчение, изготовление рубленых полуфабрикатов

Рыба

- дефростация
- Промывание
- Нарезка
- Измельчение, изготовление рубленых полуфабрикатов

Картофель, корнеплоды, овощи, фрукты

- Промывание
- Выдержка сырых овощей для салатов без тепловой обработки в соляном растворе 10 мин (контроль концентрации и времени)
- Ошпаривание (фрукты)
- Очистка
- Нарезка, либо использование в целом виде

Мука	Просеивание
Сметана, томат, масло растительное	Процеживание
Соль пищевая, сахар, лимонная кислота, ванилин	Растворение в воде (контроль концентрации)
Хлеб	Процеживание, просеивание
Макаронные изделия	Нарезка
Крупа	Замачивание
Бобовые (горох, чечевица)	Сортировка
Масло сливочное	Сортировка
Творог	Промывание
Яйцо	Сортировка
Сыр	Промывание, замачивание в воде
Зеленый горошек	Топление
Концентрат киселя	Процеживание
Сухофрукты	Кипячение
	Протирание
	Обработка (контроль концентрации растворов)
	Бой
	Процеживание
	Нарезка
	Измельчение
	Кипячение
	Разведение в воде
	Процеживание
	Сортировка

--

Молоко сгущенное

Измельчение

Промывание

Процеживание

Подготовка к тепловой обработке

3. Приготовление первых блюд

В соответствии с разделом 2. Подготовка, предварительная обработка сырья

Тепловая обработка

Отваривание компонентов

Пассерование

Варка

Перемешивание

Доработка в процессе тепловой обработки

Пассерование

Тушение

Припускание

Перемешивание

4. Приготовление вторых блюд и гарниров

Подготовка к тепловой обработке сырья

В соответствии с разделом 2. Подготовка, предварительная обработка сырья

Тепловая обработка

Отваривание компонентов

Пассерование

Тушение

Припускание

Обжаривание (температура в толще не менее 95 °С)
--

Запекание

Доработка в процессе тепловой обработки

Процеживание (соус)

Варка

Охлаждение (макаронны для макаронника)
--

--

Обсушивание (картофель для пюре)

Взрыхление (гречневая каша)

Протирание

Перемешивание

5. Приготовление третьих блюд

Подготовка к тепловой обработке сырья

В соответствии с разделом 2. Подготовка, предварительная обработка сырья

Тепловая обработка

Заваривание

Доведение до кипения

Кипячение

Варка

Настаивание

Охлаждение

Доработка в процессе тепловой обработки

Настаивание

Процеживание

6. Приготовление молочных блюд

Подготовка к тепловой обработке сырья

В соответствии с разделом 2. Подготовка, предварительная обработка сырья

Тепловая обработка

Варка

Запекание

Доработка в процессе тепловой обработки

Приготовление сиропа, соуса

Припускание

Проваривание

Соединение, перемешивание

7. Приготовление холодных блюд и закусок

Подготовка к приготовлению	В соответствии с разделом 2. Подготовка, предварительная обработка сырья
	Отваривание
	Охлаждение
	Пассерование
	Перетирание
	Удаление семенного гнезда (яблоки)
	Нарезка
Приготовление блюд	Измельчение
	Соединение, перемешивание
	Запекание
	Припускание
	Охлаждение

7. Анализ опасностей

7.1. Идентификация опасностей и определение их приемлемых уровней

1. Санитарно-показательные микроорганизмы.

Учитываются при оценке санитарного состояния тары, оборудования и рук персонала. При оценке санитарного благополучия воды, сырья, вспомогательных материалов.

Мезофильные микроорганизмы группы микробов, температура роста которых находится в пределах 20-45° С оптимальная температура 35-37° С. Гибель микроорганизмов наступает при температуре 60-70°С при часовой экспозиции.

Кишечная палочка - условно-патогенный микроорганизм, при ранении кишечника вызывает сепсис. Погибает при температуре 63-75°С. Вызывает токсикоинфекцию. Растет при температуре от 0° до +38° С, рН от 5 до 9. Учитывается при оценке санитарно-гигиенического состояния производства, качества дезинфекции, санитарного благополучия воды, сырья и готовой продукции.

2. Химические опасности

Токсичные элементы: свинец, мышьяк, кадмий, ртуть. Обладают высокой токсичностью, способностью накапливаться в организме при длительном поступлении с пищевыми продуктами с отделенными проявлениями действия. Токсичные элементы попадают в сырье и готовую продукцию из-за загрязнения окружающей среды, почвы, на которых выращивалось сырье, при использовании оборудования, инвентаря, инструментов и контейнеров, не соответствующих санитарным нормам и

правилам, технологической воды, содержащей промышленные отходы, и т.д. проявление действия на человека - головная боль, потеря внимания, поражение дыхательных путей и тканей желудочно-кишечного тракта, возникновение рака.

3. Физические факторы (опасности)

3.1.	Дерево, строительные материалы (цемент, песок, краска, мел, стружка, опилки)	Источником могут быть деревянные предметы производственного оснащения, деревянная тара, при проведении строительных работ, могут присутствовать в сырье. При попадании могут вызывать порезы рта и горла, удушье.
3.2	Личные вещи (пуговицы, серьги, украшения, расчески, мелкие вещи личного пользования, одноразовые перчатки, шапочки, бахилы).	При несоблюдении санитарно-гигиенических норм и правил производства возможно попадание в продукт. Могут вызвать удушье.
3.3	Бумага и упаковочные материалы (обрывки целлофановой, полиэтиленовой, бумажной, картонной упаковки)	Попадание в продукт возможно при несоблюдении санитарно-гигиенических норм и правил при производстве. Могут вызвать удушье.
3.4	Отходы жизнедеятельности персонала (волосы, ногти)	Источники микробиологического обсеменения продукции на последней стадии. Могут попасть в продукт при несоблюдении правил личной гигиены. Могут вызвать у человека расстройства желудочно-кишечного тракта, диарею.
3.5	Камни	Могут вызывать повреждения зубов или удушье, а острые - те же проблемы, что металл и стекло. Могут попасть в продукт с сырьевыми компонентами.
3.6	Металл	Может находиться в сырьевых компонентах. Болты, гайки, металлическая стружка - при неправильном содержании оборудования. Может вызвать травму, удушье, повреждение зубов, когда частицы острые - порезы ротовой полости, пищевода, желудочно-кишечного тракта.
3.7	Стекло и твердый пластик	Может присутствовать в сырье или попасть в продукт в процессе производства (стеклянные градусники, электрические лампочки, окна, посуда, инвентарь, пластиковые колпаки на оборудовании и т.д.). Может вызывать порезы рта, привести к тяжелым последствиям.
3.8	Загрязнение из окружающей среды предприятия	Пыль, семена деревьев и растений Могут вызвать у человека аллергию, пищевое отравление.
3.9	Птицы, грызуны, насекомые и отходы их жизнедеятельности	Вредители могут попасть в сырье при перевозках и хранении. Эта группа характеризуется тем, что места их локализации и их экскременты труднодоступны, трудно обнаруживаемы. Могут привести к отравлению.
3.10	Элементы технологического оснащения	Мелкие части оборудования, болты, гайки, кусочки электропроводов могут вызывать порезы, повреждения зубов, удушье.
3.11	Продукты износа машин и оборудования	Осколки деталей, подвергающихся заточке, ножи.
3.12	Металлопримеси	Может находиться в сырьевых компонентах, металлическая стружка - при неправильном содержании оборудования. Может вызвать травму, удушье, повреждение зубов, когда частицы острые - порезы ротовой полости, пищевода, желудочно-кишечного тракта.

8. Предупреждающие действия

Для управления рисками, связанными с безопасностью пищевой продукции на предприятии разработана «Программа производственного контроля ООО «КШП «Подросток», основанная на принципах ХАССП», которая включает в себя предварительные мероприятия (ПМ).

Рабочая группа определила предупреждающие действия, которые устраняют риски или снижают их до допустимого уровня, которые отражены в программах предварительных мероприятий.

№ п-п	Наименование программы	Внешние и внутренние нормативные документы, устанавливающие требования	Действия, предпринимаемые для снижения потенциальных опасностей	Периодичность действия	Документы, подтверждающие выполнение установленных требований	Должность ответственного лица
1	Производственная инфраструктура	<p>СанПиН 2.3/2.4.3590-20</p> <p>ТР ТС 021/2011</p> <p>Положение о проведении ППР зданий и сооружений Госстроя ССР от 29.12.1973 г. № 279</p> <p>Программа производственного контроля</p> <p>Программа ХАССП</p>	<p>Обеспечение необходимым количеством помещений</p> <p>Обеспечение санитарно-техническим оборудованием и помещениями для личной гигиены. Обеспечение туалетами, гардеробными, раковинами для мытья рук, водой холодной и горячей, мылом, сушилками</p> <p>Осмотр состояния стен, потолков, полов</p> <p>Ремонт</p> <p>Уборка прилегающей территории</p> <p>Чистка и вывоз снега</p> <p>Удаление растительности</p> <p>Обслуживание инженерных систем</p>	<p>Постоянно</p> <p>Постоянно</p> <p>Не реже 1 раза в месяц</p> <p>В соответствии с планом ППР</p> <p>Ежедневно</p> <p>По мере необходимости</p> <p>Постоянно</p> <p>Постоянно</p> <p>По мере необходимости</p> <p>Постоянно</p> <p>Постоянно</p> <p>По мере необходимости</p> <p>Постоянно</p> <p>По мере необходимости</p> <p>Постоянно</p>	<p>План помещений</p> <p>План размещения</p> <p>Акты осмотра здания</p> <p>Дефектная ведомость</p> <p>Договоры (при необходимости)</p> <p>Акты выполненных работ</p> <p>Договор (при необходимости)</p> <p>Акты выполненных работ</p> <p>Договоры на оказание услуг</p> <p>Договор на водоснабжение</p>	<p>Администрация организации</p> <p>Администрация организации</p>
2	Инженерные системы (электрохозяйство, водоснабжение, системы вентиляции и кондиционирования, водопровод, канализация, системы видеонаблюдения, охранно-пожарная система, система наружного освещения)	<p>СанПиН 2.3/2.4.3590-20</p> <p>ТР ТС 021/2011</p> <p>Правила технической эксплуатации электроустановок потребителей, утвержденные Министрством энергетики РФ приказом от 13.01.2003 г. № 6</p> <p>СП 31.13330.2012</p> <p>Схемы прокладки инженерных систем</p> <p>Схема водоснабжения</p>	<p>Обеспечение предприятия холодной и горячей водой в необходимом количестве</p> <p>Чистка, протирка осветительных приборов, арматуры</p> <p>Поддержание внутри помещения комфортной для работы температуры</p> <p>Обеспечение фильтрации и кондиционирования воздуха</p> <p>Чистка, протирка систем вентиляции и кондиционирования</p> <p>Контроль работы систем водопровода</p>	<p>Постоянно</p> <p>Постоянно</p> <p>По мере необходимости</p> <p>Постоянно</p> <p>Постоянно</p> <p>По мере необходимости</p> <p>Постоянно</p>	<p>Договор на водоснабжение</p>	<p>Администрация организации</p>

3	<p>Техническое обслуживание оборудования, пригодность инвентаря, посуды, тары</p>	<p>СанПиН 2.3/2.4.3590-20 ТР ТС 021/2011 График ТО И ППР оборудования График поверки (калибровки) СИ Инструкция по санитарной обработке Перечень оборудования Перечень средств измерения (СИ)</p>	<p>Обеспечение оборудованием, инвентарем, посудой и тарой с учетом требований обеспечения пищевой безопасности Размещение технологического оборудования с обеспечением необходимого пространства для осуществления технологических операций Проведение плановых ТО и ППР оборудования Проведение поверки (калибровки) СИ</p>	<p>По мере необходимости По мере необходимости В соответствии с графиком ТО и ППР оборудования По мере необходимости</p>	<p>Паспорта на оборудование Документы, подтверждающие соответствие установленным требованиям Акты списания Договор на техническое обслуживание оборудования Журнал ремонта и технического обслуживания оборудования Паспорт на СИ</p>	<p>Администрация образовательной организации Кладовщик, товаровед КПП Администрация образовательной организации Электромеханик по торговому и холодильному оборудованию КПП Администрация образовательной организации</p>
4	<p>Производственная среда</p>	<p>СанПиН 2.3/2.4.3590-20 ТР ТС 021/2011 N 426-ФЗ от 28.12.2013 Система управления охраной труда Программа производственного контроля</p>	<p>Идентификация вредных и (или) опасных факторов производственной среды и трудового процесса, оценка уровня их воздействия Соблюдение схем потоков движения персонала, сырья, материалов, готовой продукции, отходов</p>	<p>По мере необходимости Постоянно</p>	<p>Договоры на проведение СОУТ Акты выполненных работ Карты СОУТ Договоры на проведение измерений Протоколы измерений Схемы передвижения персонала, сырья, материалов, готовой продукции, отходов.</p>	<p>Начальник бюро охраны труда КПП, специалист по охране труда Заведующий производством КПП</p>
5	<p>Санитарное состояние помещений, оборудования, инвентаря, тары, посуды</p>	<p>СанПиН 2.3/2.4.3590-20 ТР ТС 021/2011 Инструкции по правилам мытья и дезинфекции по-</p>	<p>Использование разрешенных для пищевой промышленности моющих и дезинфицирующих средств</p>	<p>Постоянно</p>	<p>Перечень применяемых чистящих и дезинфицирующих средств (разрешенных для применения). Инструкции по приме-</p>	<p>Медицинская сестра образовательной организации</p>

		суды, инвентаря, тары				нению от производителя.	
		Инструкции по уборке и санитарной обработке оборудования, помещений	Хранение моющих средств с контролем доступа	Постоянно		Маркировка на инвентаре Перечень инвентаря по цехам	
		График проведения генеральных уборок	Закрепление уборочного инвентаря и нанесение специальной маркировки	Постоянно		Перечень уборочного инвентаря	Повар - бригадир
			Хранение уборочного инвентаря в специально отведенном месте	Постоянно			
			Санитарная обработка оборудования, инвентаря, тары и посуды. Уборка и санитарная обработка помещений	1 раз в неделю		Журналы генеральных уборок	
		СанПиН 2.3/2.4.3590-20	Соблюдение правил личной гигиены персоналом	Постоянно		Договоры с ИЛ Протоколы исследований Лист ознакомления с инструкциями по соблюдению личной гигиены	Медицинская сестра образовательной организации Повар-Бригадир
		ТР ТС 021/2011 Приказ 302-н Список работников, подлежащих периодическим и (или) предварительным осмотрам	Предварительные (при поступлении на работу) и периодические медицинские осмотры	При поступлении, в последующем 1 раз в год		Договоры на проведение медицинских осмотров Личная медицинская книжка Сертификат о прививках Заключительный акт График прохождения медицинских осмотров	Заведующий производством КПП специалист по охране труда специалист по кадрам
			Осмотр персонала перед допуском к работе	Ежедневно Каждую смену		Журнал здоровья	Повар-Бригадир
			Профессиональная гигиеническая подготовка	Не реже 1 раза в год		Личная медицинская книжка Договоры на проведение	Заведующий производством КПП специалист по охране
6	Личная гигиена						

		обуви и других средств индивидуальной защиты работникам, а также санитарной одежды и санитарной обуви		Обеспечение санитарной и специальной одежды и обувью	1 раз в год	Личная карточка учета выдачи СИЗ Личная карточка учета выдачи санитарной одежды и обуви	Тесты	Кладовщик КПП Повар-Бригадир	Труда
				Стирка санитарной и специальной одежды	По мере загрязнения	Договоры Акты выполненных работ	Договоры Акты выполненных работ	Кладовщик КПП Повар-Бригадир	
				Дезинфекция и дезинсекция	По графику	Договор на проведение дератизации и дезинсекции Акты выполненных работ Схемы размещения ловушек, приманок	Договор на проведение дератизации и дезинсекции Акты выполненных работ Схемы размещения ловушек, приманок	Администрация образовательной организации	
7	Предотвращение проникновения в производственные помещения грызунов, насекомых, птиц и животных	СанПиН 2.3/2.4.3590-20 ТР ТС 021/2011 СП 3.5.3.3223-14 График проведения дератизации и дезинсекции		Защита от проникновения в производственные помещения животных, в том числе грызунов, и насекомых (засетчивание оконных и дверных проемов, отверстий вентиляционных систем, отверстий в стенах, полах, толках и полах)	Постоянно		-	Администрация образовательной организации	
				Мониторинг эффективности борьбы с насекомыми и грызунами					
8	Удаление отходов производства	СанПиН 2.3/2.4.3590-20 ТР ТС 021/2011 Процедура обращения с отходами.		Обеспечение своевременного вывоза ТКО, очистка и санитарная обработка контейнеров для ТКО	Постоянно			Администрация образовательной организации	
				Договор на вывоз ТКО Акты выполненных работ График вывоза ТКО Журнал учета образования и движения отходов					

	N 89-ФЗ от 24.06.1998 Инструкция по обработке емкостей для ТКО	Очистка и санитарная обработка емкостей для ТКО Визуальный осмотр мест хранения ТКО, емкостей и контейнеров для ТКО	Постоянно	Постоянно	
9	Входной контроль. СанПиН 2.3/2.4.3590-20 ТР ТС 021/2011 ТР ТС 022/2011 Приказ о бракеражной комиссии	Входной контроль	Каждая партия	Журнал бракеража скоропортящейся пищевой продукции Документы, подтверждающие качество сырья Сопроводительные документы (декларации, сертификаты, ярлыки и др.)	Повар-бригадир
10	Хранение продовольственного сырья и готовой продукции СанПиН 2.3/2.4.3590-20 ТР ТС 021/2011 ТР ТС 022/2011	Соблюдение условий хранения, эффективный оборот складских запасов, Хранение продуктов согласно классификации, соблюдение правил товарного соседства и размещения Выделение зоны хранения и обеспечение маркировки	Постоянно	Журнал температурного режима холодильного оборудования Журнал учета температуры и влажности помещений	Повар-бригадир Медицинская сестра образовательной организации
11	Предотвращение попадания физических загрязнений СанПиН 2.3/2.4.3590-20 ТР ТС 021/2011	Соблюдение условий хранения готовой продукции Соблюдение потоков движения персонала, сырья, материалов, готовой продукции, отходов	Постоянно	Журнал бракеража готовой продукции Журнал учета температурного режима холодильного оборудования Записи по контролю температуры блюд. Маркировочный ярлык	Повар-бригадир Бракеражная комиссия

			Запрет на одновременное перемещение в производственных участках сырья, материалов, полуфабрикатов, отходов	Постоянно	Временной регламент
			Соблюдение требований к технологическим процессам	Постоянно	Схемы приготовления блюд
			Контроль целостности упаковочных материалов	Постоянно	

9. Определение критических контрольных точек

Критическая контрольная точка – это этап или процедура, где необходимо применение контроля, для того чтобы предотвратить, устранить или уменьшить опасность до приемлемого уровня.

Для точного определения критических контрольных точек разработан инструмент - дерево принятия решений. Это диаграмма, которая описывает ход логических рассуждений при изучении опасности на каждом этапе производственного процесса. Отвечая последовательно на вопросы дерева принятия решений, группа ХАССП принимает решение о целесообразности установления критической контрольной точки на данном этапе.

Применение дерева принятия решений должно быть гибким, с учетом того, где происходит процесс: в производстве, на этапе заготовки сырья, переработки, хранения, реализации или в других процессах. Члены рабочей группы должны использовать дерево принятия решений в описанной ниже последовательности, но при этом руководствуясь здравым смыслом. Следует отметить, что этот метод не может применяться во всех ситуациях, могут использоваться и другие методы.

Для определения критических контрольных точек процесса необходимо ответить на каждый вопрос последовательно по каждому этапу, где выявлены значимые опасные факторы, и по каждому установленному опасному фактору. На рисунке изображено дерево принятия решений для анализа опасностей процесса, а далее приведены пояснения хода логических рассуждений.

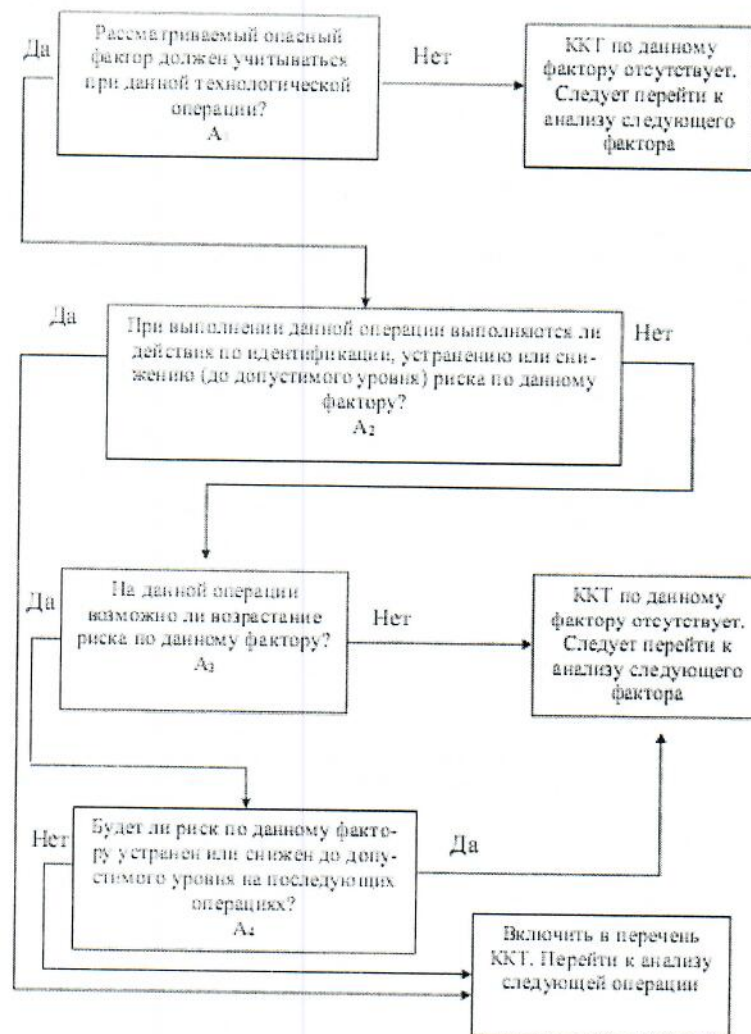


Рисунок. Дерево принятия решений по критическим контрольным точкам процесса

10. План ХАССП (рабочие листы ХАССП)

Этап	ККТ	Опасный фактор	Контролируемый параметр и его предельное значение	Процедура мониторинга	Регистрационно-учетный документ	Корректирующие действия
Хранение продовольственной продукции	ККТ 1	Микробиологический – возможен рост патогенных микроорганизмов	Температурно-влажностные параметры	2 раза в смену Термометр	Журнал учета температурного режима холодильного оборудования.	Отрегулировать температуру регуляторами холодильников. Сообщить заведующему АХЧ образовательной организации и технический отдел КШП Провести ремонтные работы холодильного, вентиляционного оборудования.
			1) В холодильных камерах Температура от 0 до + 6 °С, 2) В морозильных камерах – более минус 18°			
			3)	Гигрометрический психрометр	Журнал учета температуры и влажности в складских помещениях	
Тепловая обработка	ККТ 2	Микробиологический – возможен рост патогенных микроорганизмов	Достаточность термообработки Температура и время доготовности блюд, температура в толще продукта - указаны в технологических картах на каждое блюдо.	Каждая партия	Журнал бракеража готовой кулинарной продукции. Заключение о качестве.	Привести температуру к заданным параметрам. Довести температуру в толще продукта к заданным параметрам. Сообщить зав. производством. Провести ремонтные работы теплового оборудования. Пересмотреть график ППР. Провести внеплановое обучение персонала. Провести оценку и принять решение об использовании блюд.